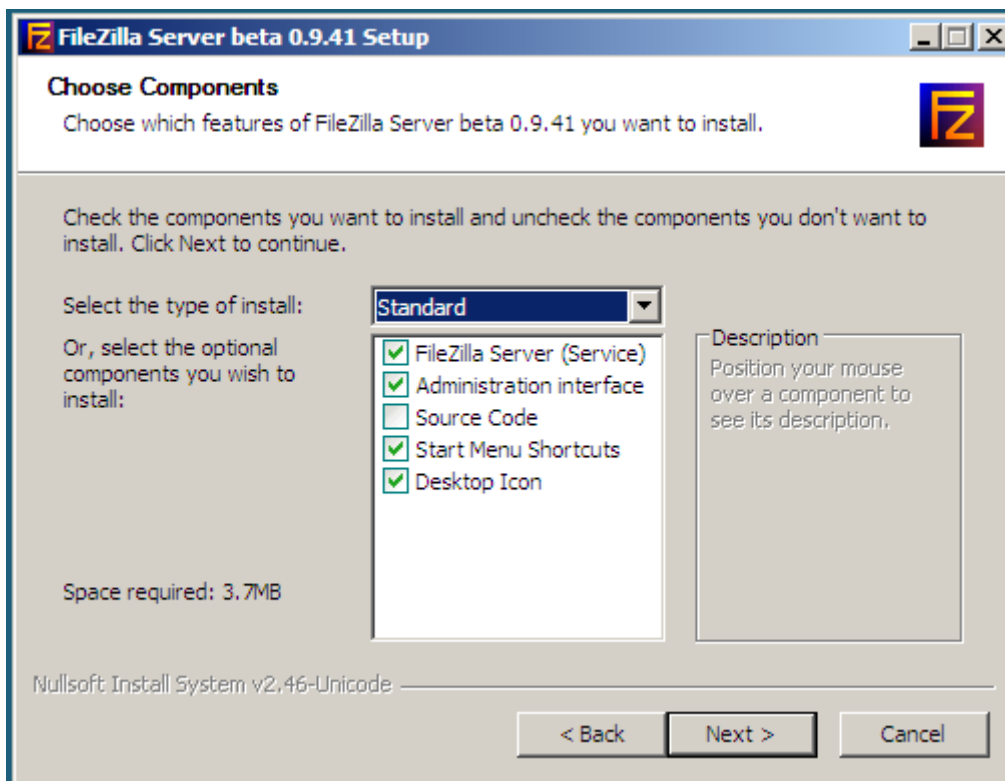
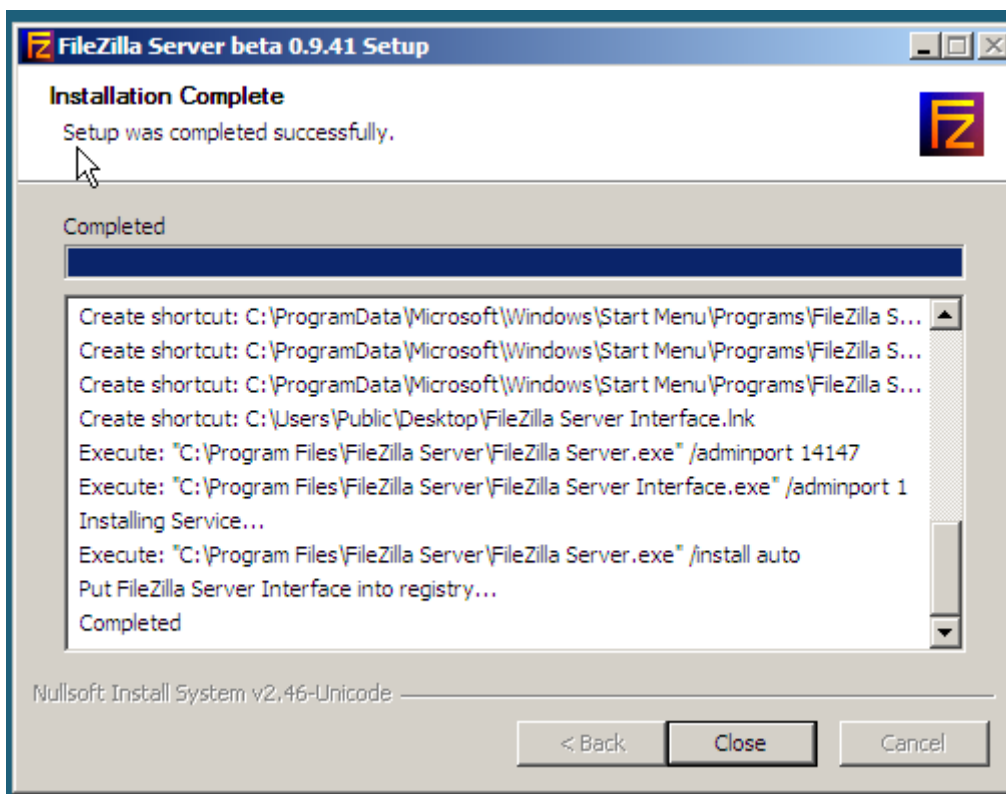
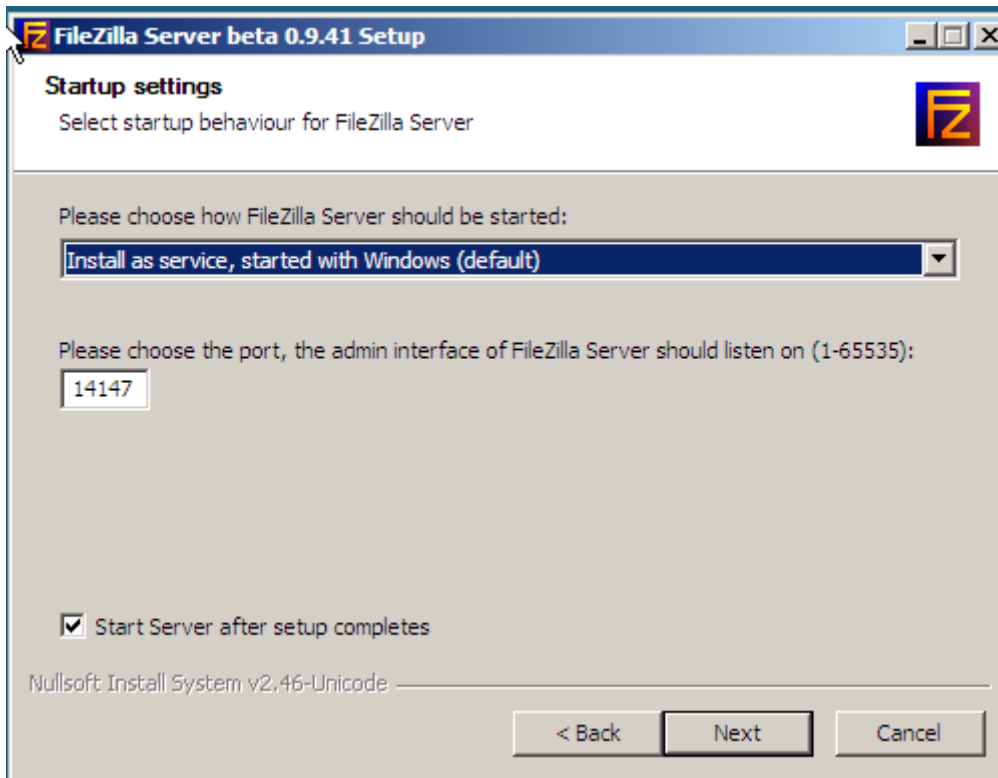


3. Instalación y configuración del servidor FTP Filezilla en Windows 2008 Server.

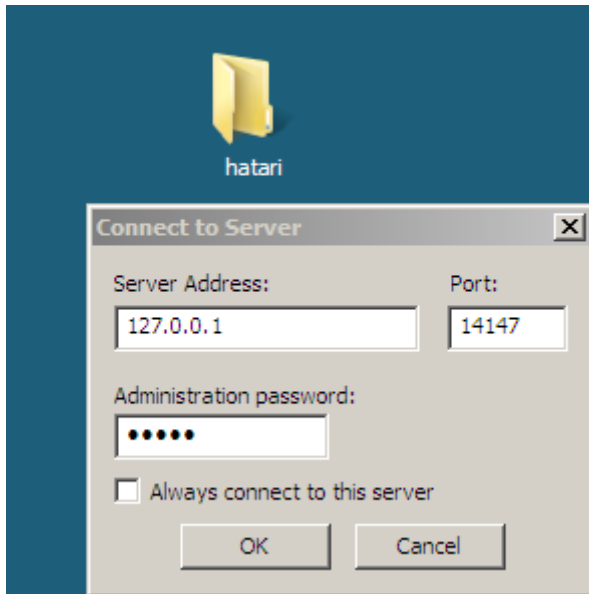
Primero nos descargamos el servidor Filezilla de su página oficial y lo instalamos.



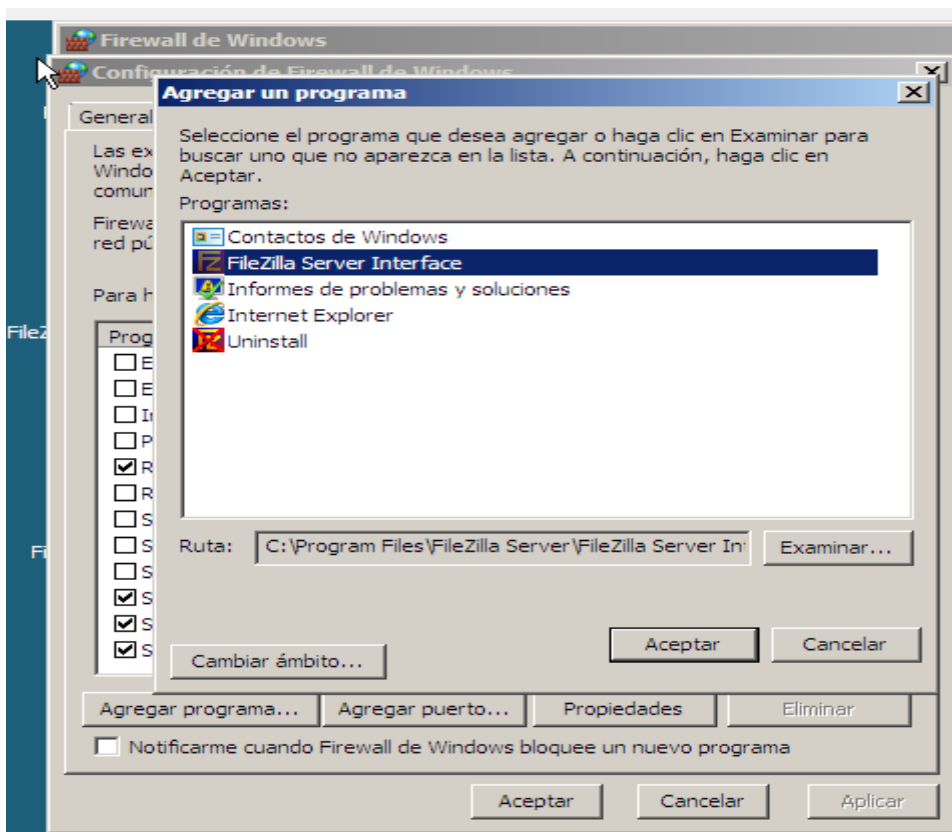
Realizamos todos los pasos necesarios para la instalación, dejamos el puerto que viene por defecto.



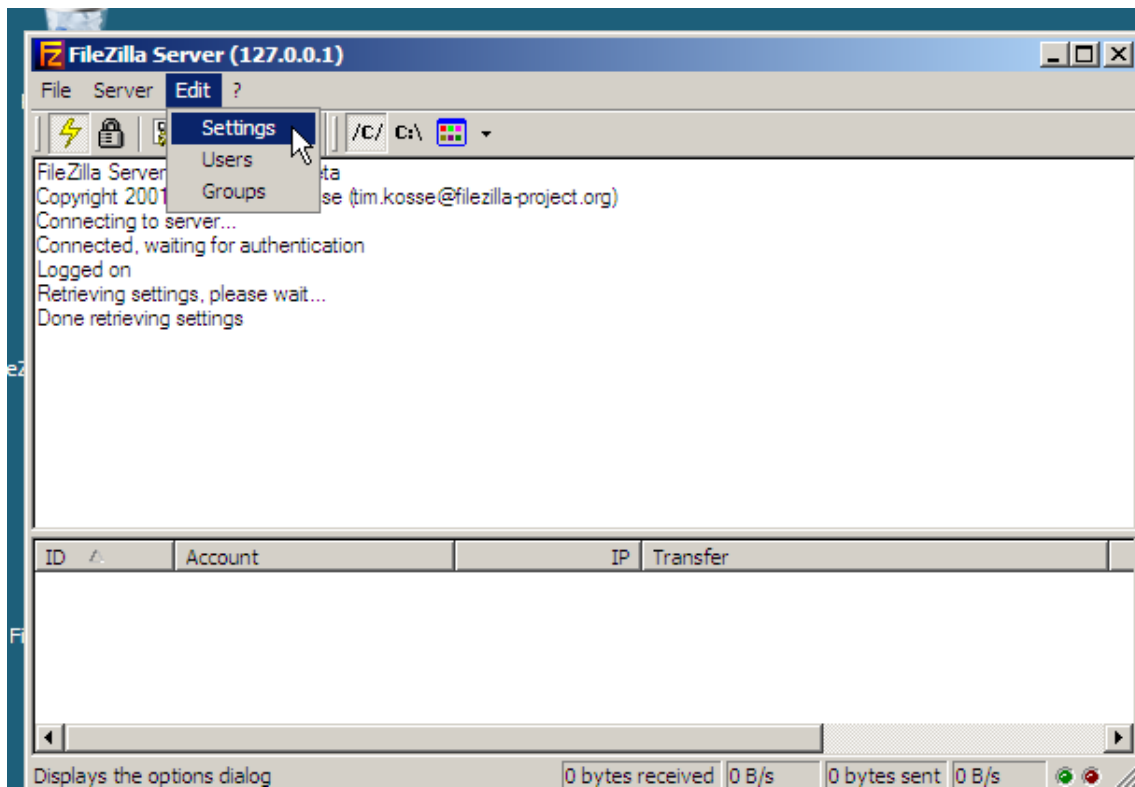
Una vez instalado comienza la configuración, como IP del servidor le pondremos la localhost, y la clave será inves, el puerto lo dejamos por defecto.



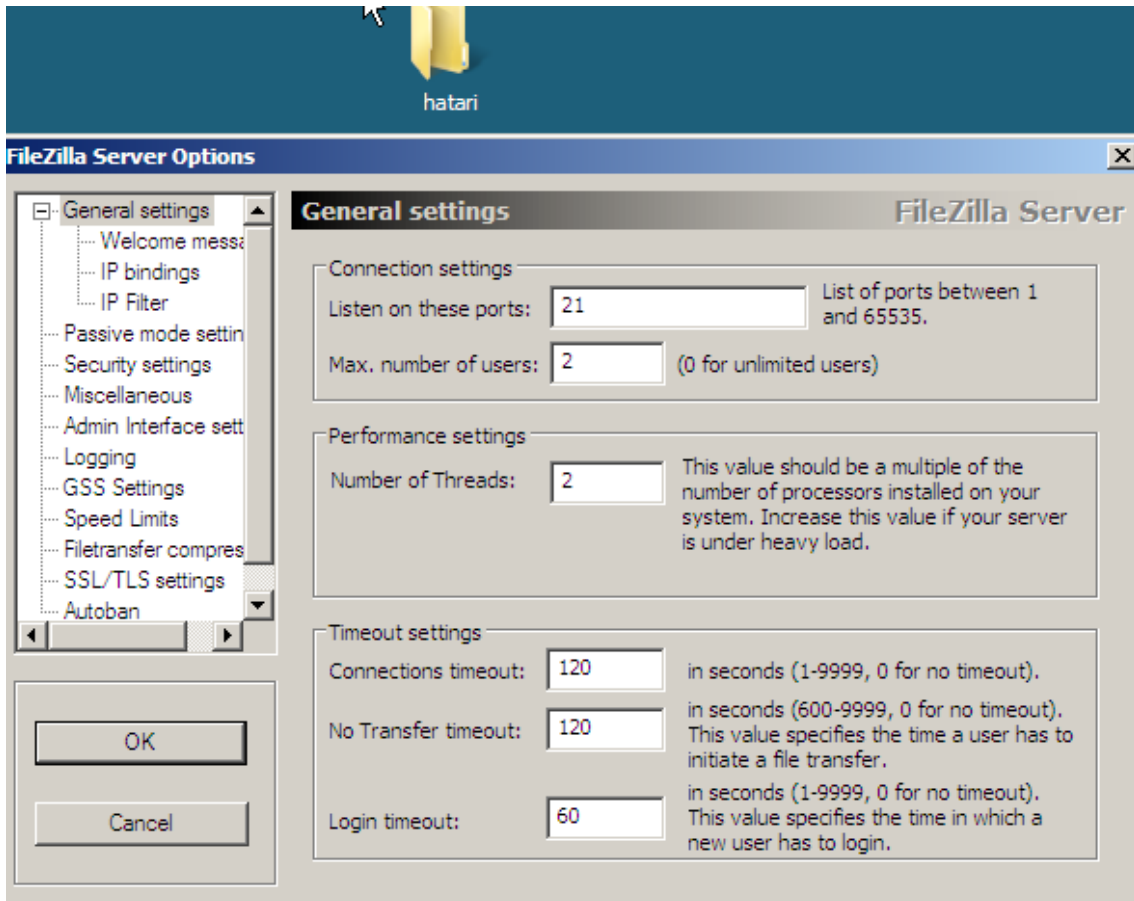
A continuación configuramos el firewall para que permita las conexiones al servidor FTP.



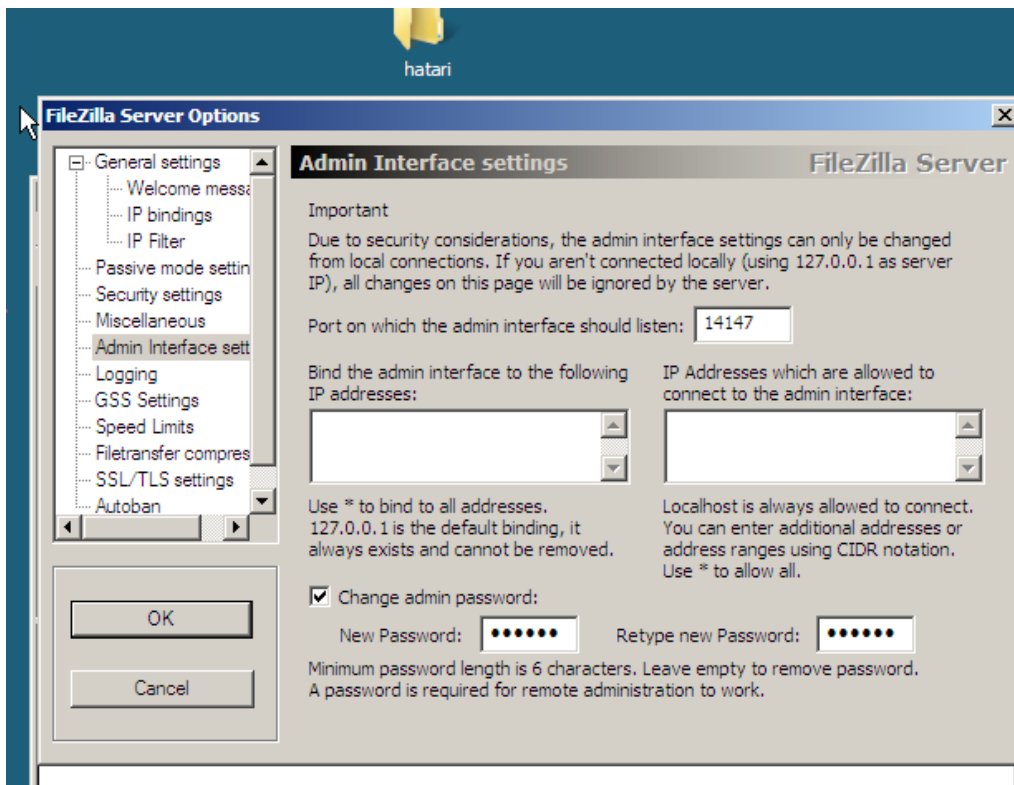
A continuación hacemos clic en edit y en settings en nuestro servidor Filezilla.



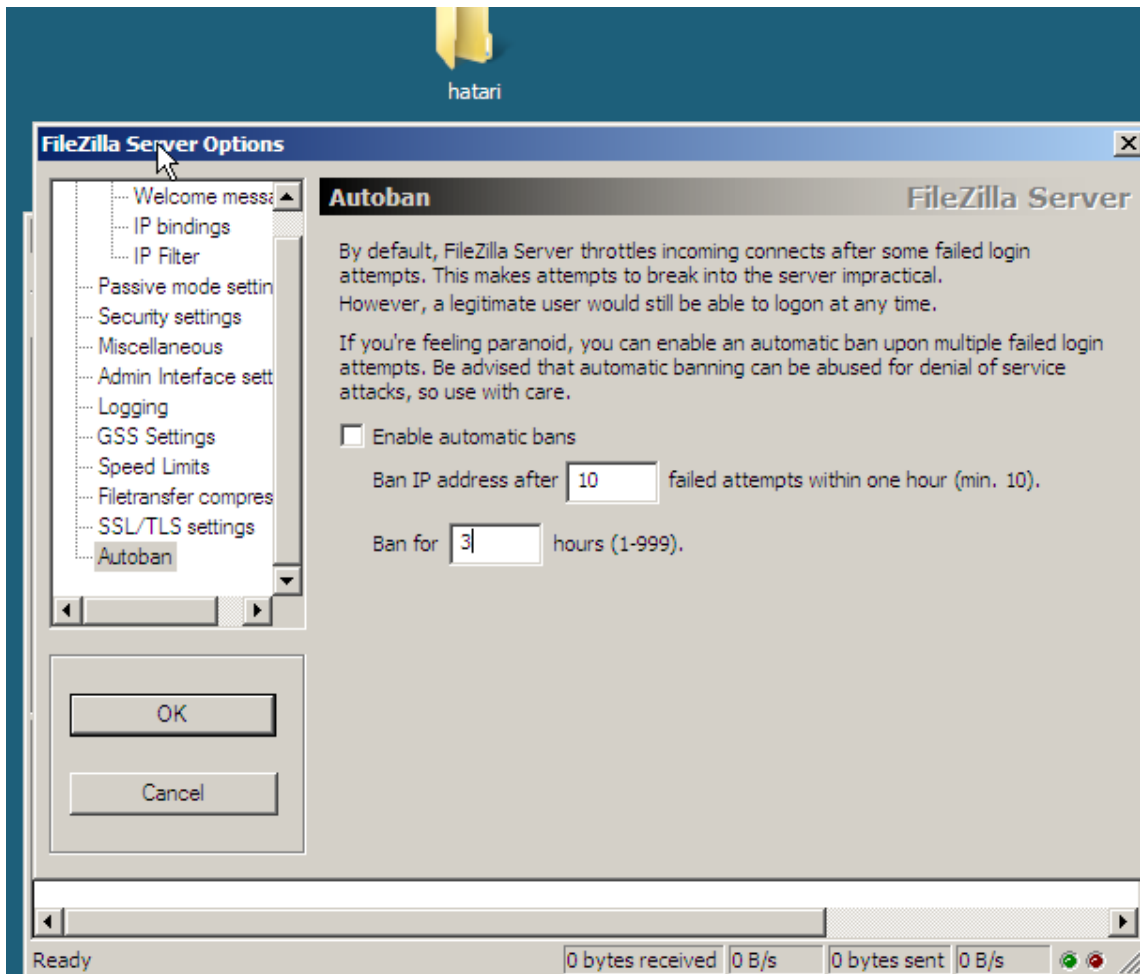
En el menú general settings configuramos el máximo de conexiones permitidas, en este caso serán 2.



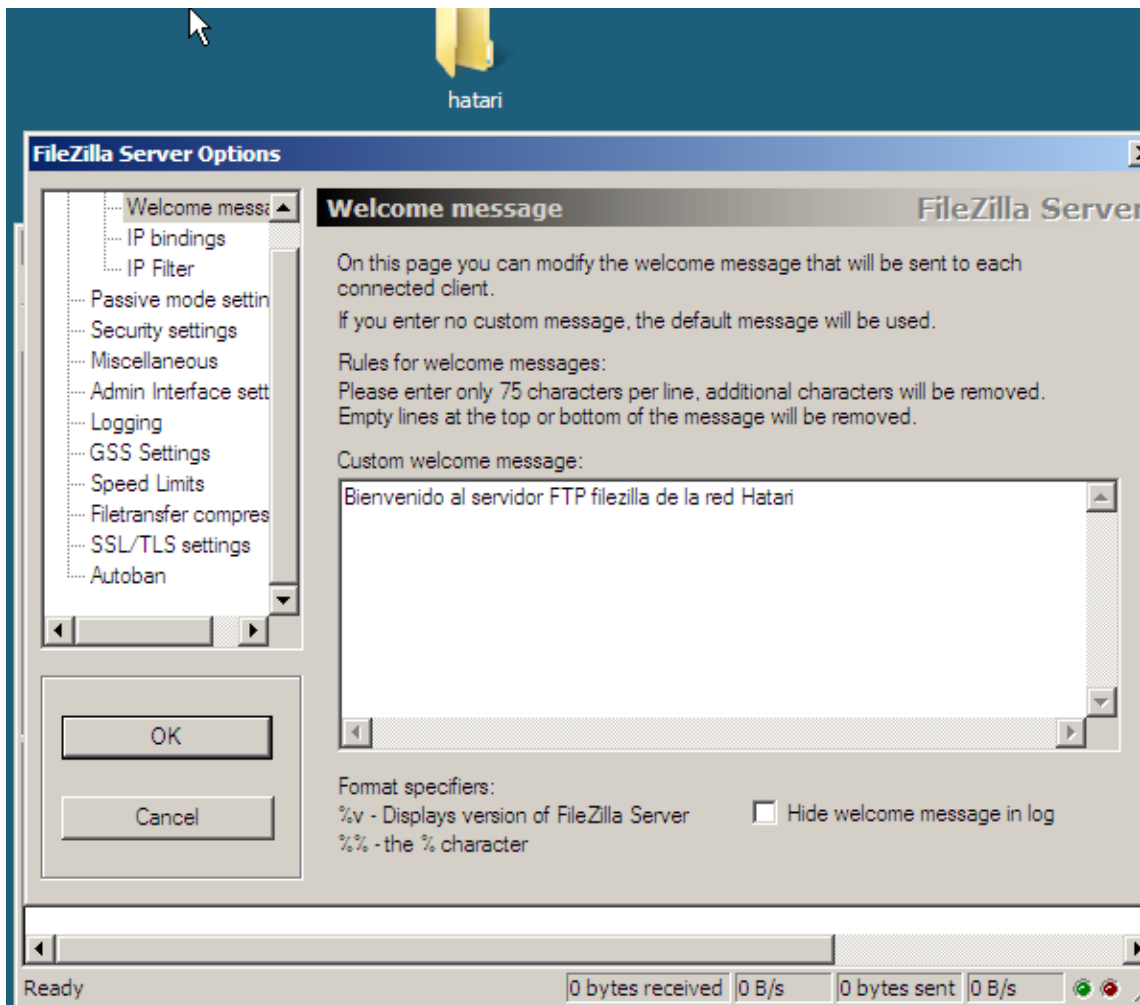
Ahora nos dirigimos al menú admin, elegimos el puerto por defecto 14147 y la contraseña del administrador será ASIR24.



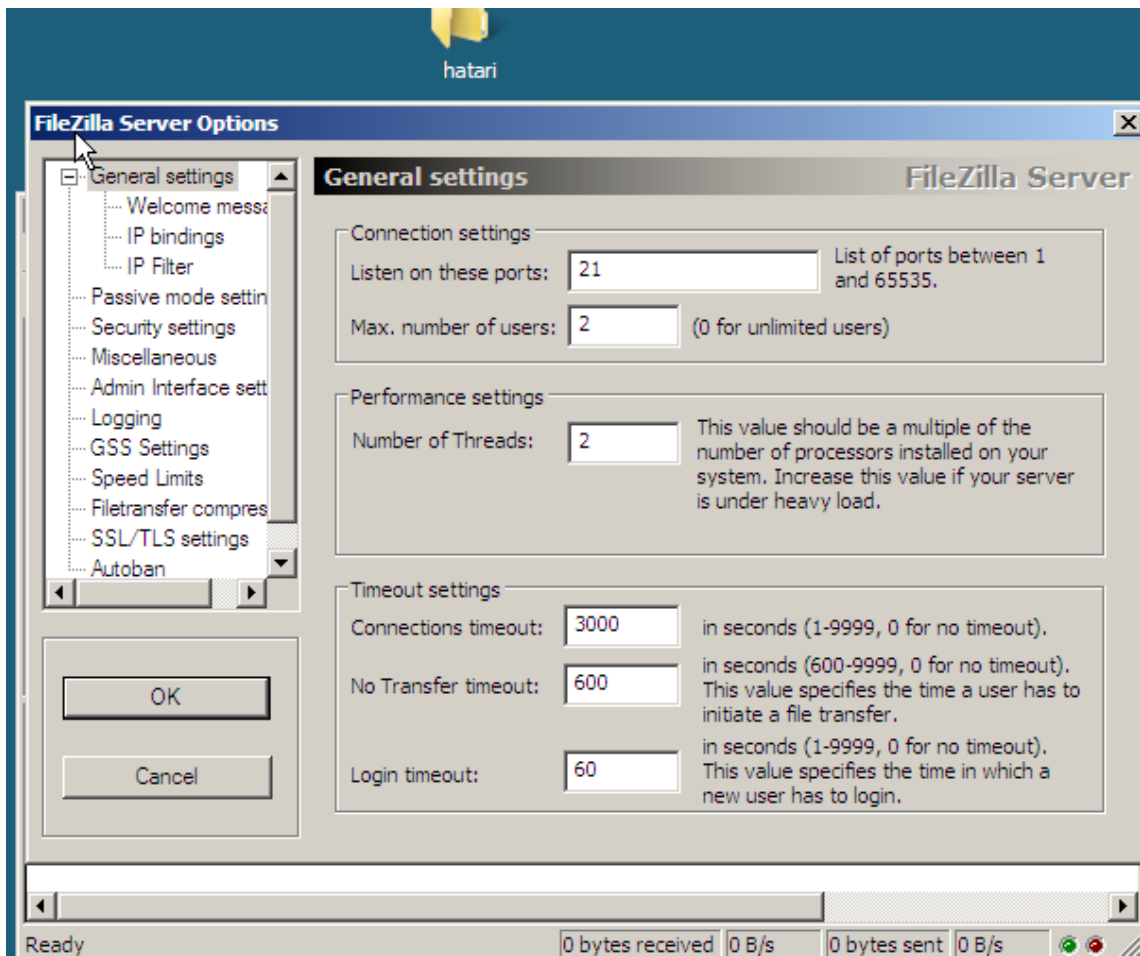
En el menú autoban, indicaremos que se bloqueen-baneen durante 3 horas las conexiones desde las direcciones I que falten 4 veces en la autenticación al conectarse al servidor.



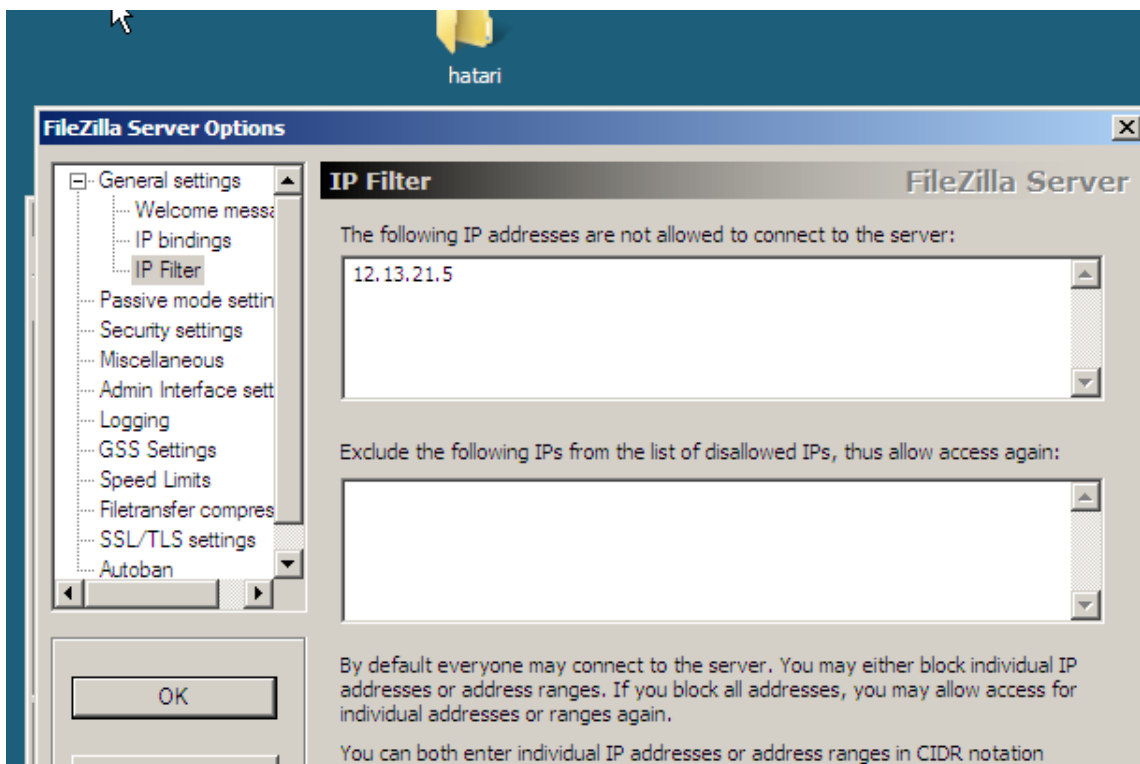
En el menú welcome de general, configuraremos el mensaje de bienvenida.



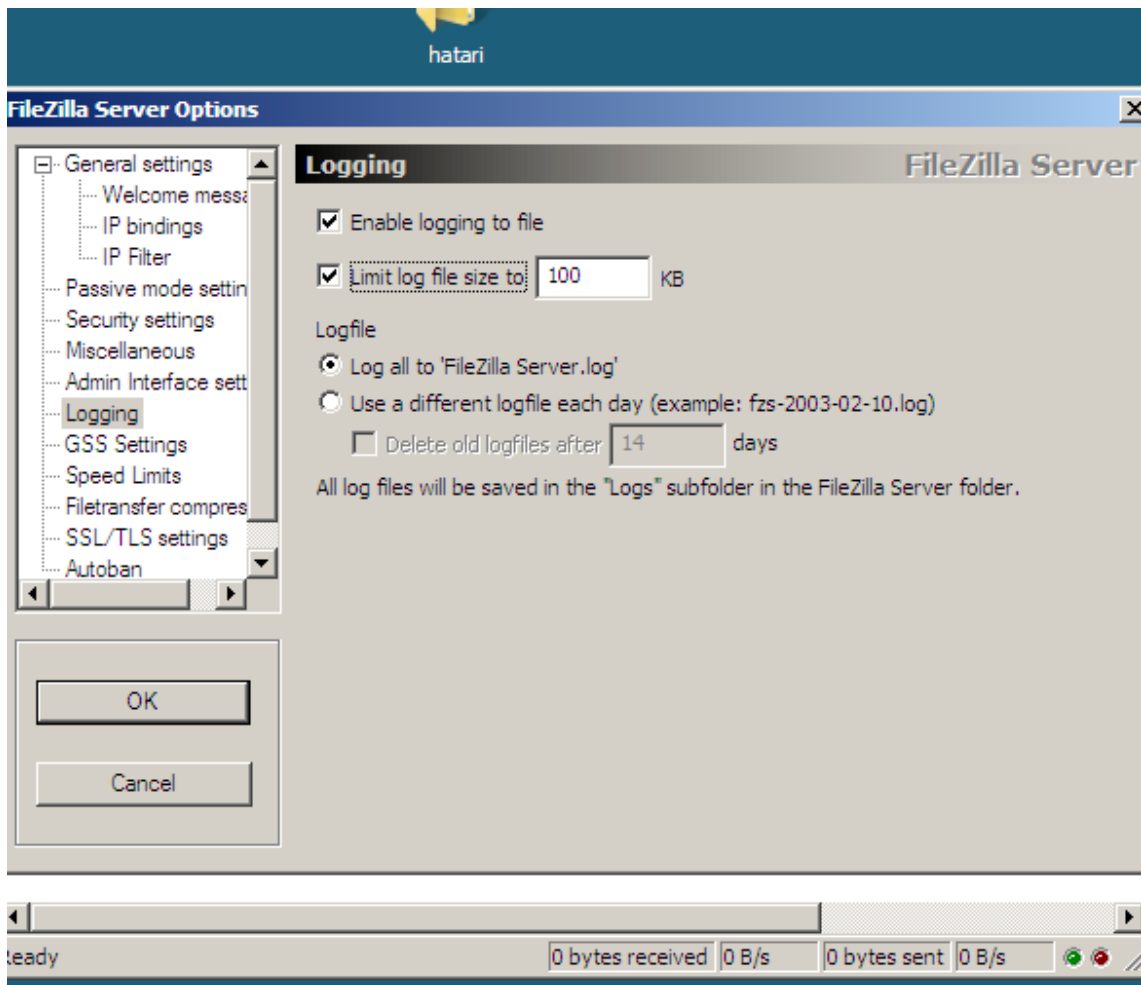
En el menú general configuraremos el tiempo de espera de conexión que serán 3000 segundos.



En el menú IP filter, denegamos la conexión desde la IP 12.13.21.5

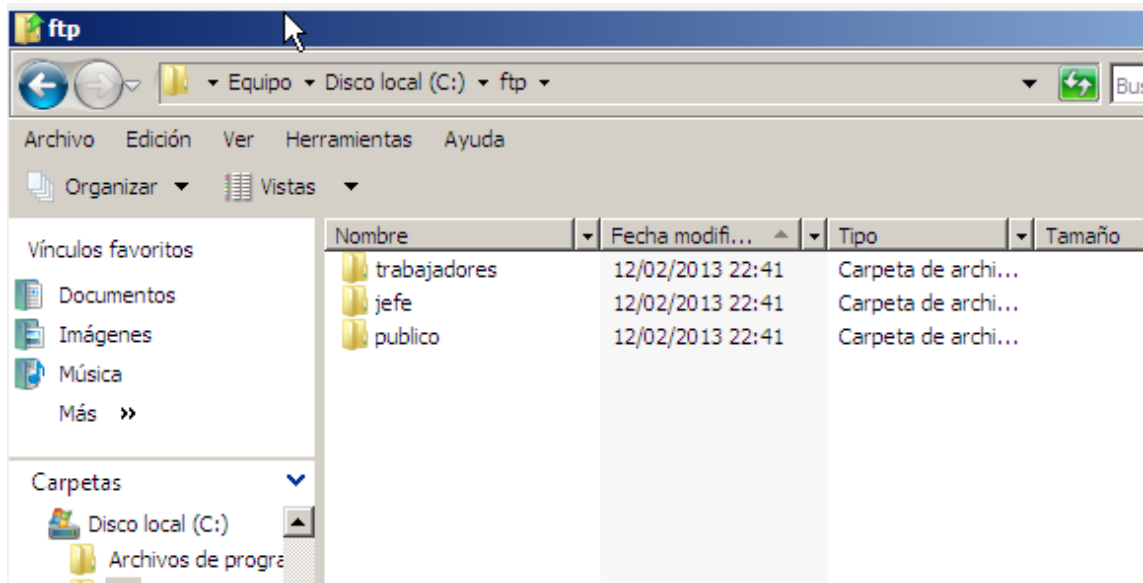


En el menú logging limitamos el tamaño de los ficheros log.

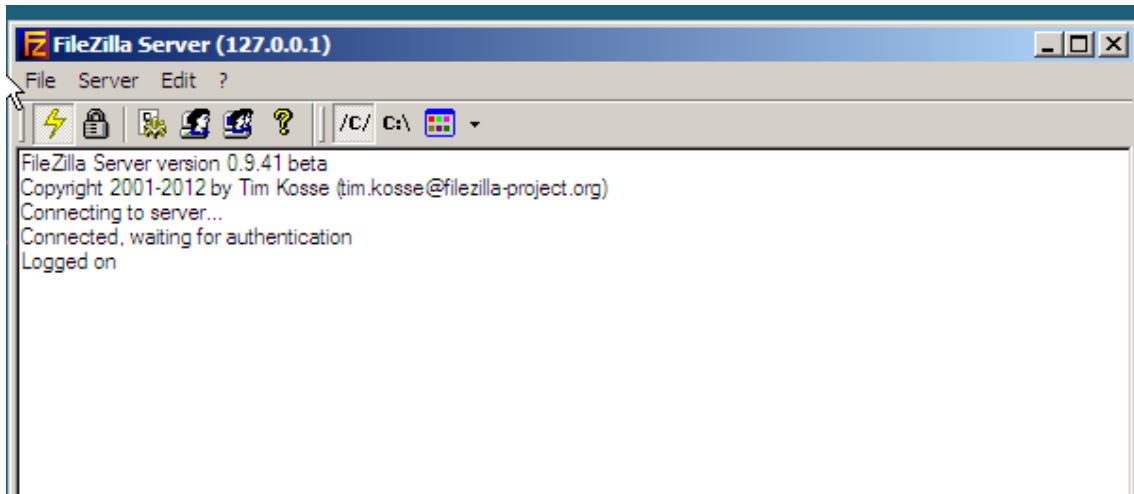


A continuación configuramos los usuarios, estos estarán enjaulados en sus respectivos directorios.

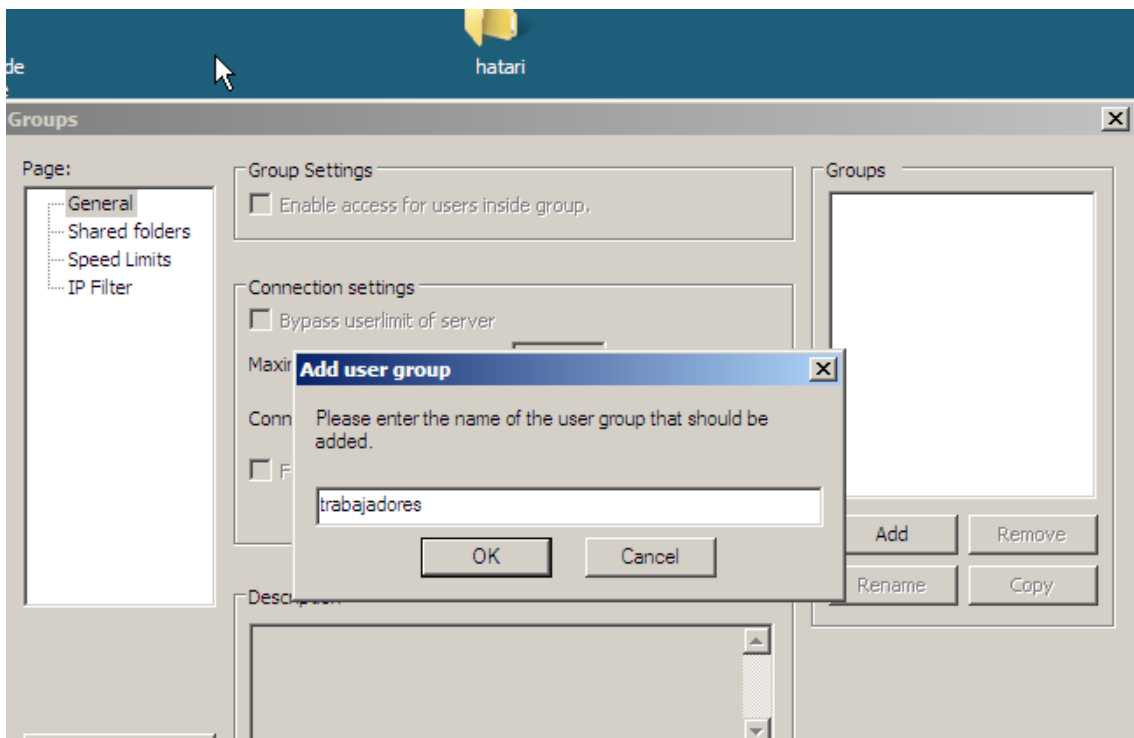
Estos son los directorios que hemos creado para enjaular a los usuarios.



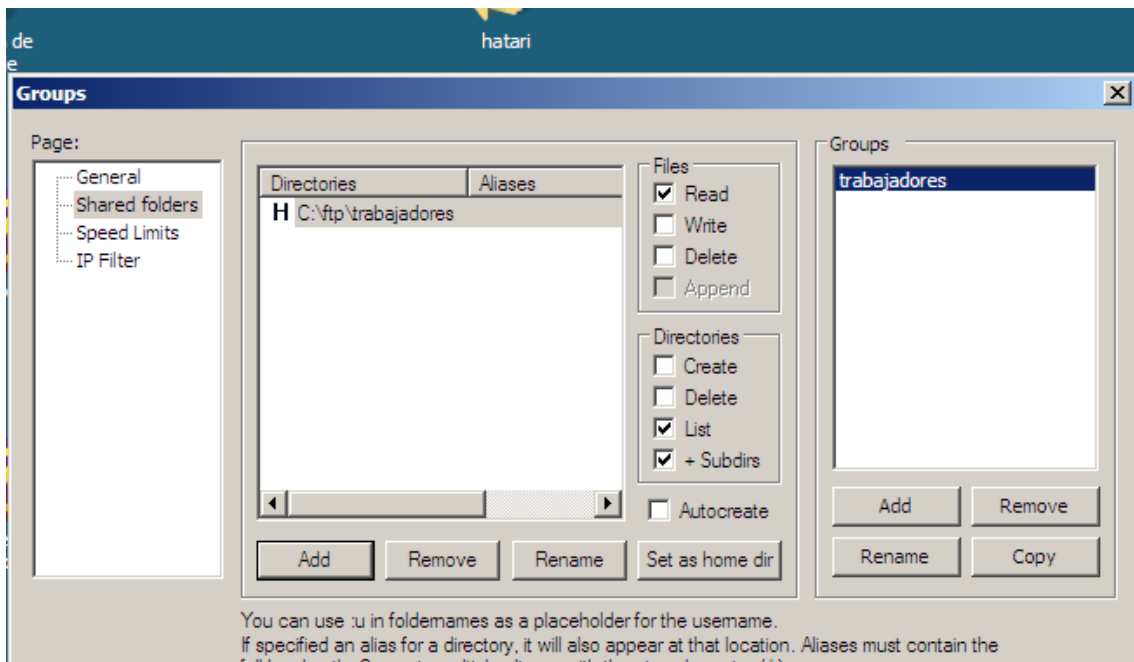
A continuación vamos a crear los usuarios y los grupos, para ello hacemos clic en edit y en users o groups.



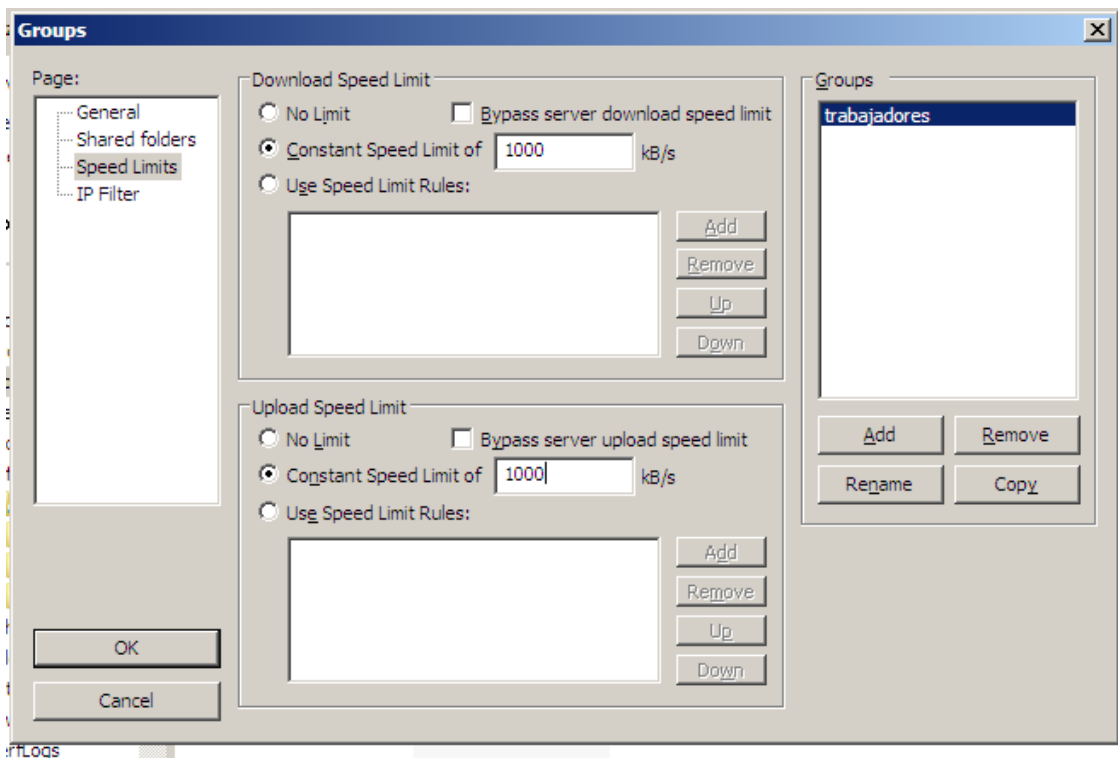
Primero crearemos el grupo alumnos, para ello hacemos clic en el menú general y a continuación en add. En la casilla que aparece indicamos el nombre del grupo.



En el menú shared folders indicamos el directorio donde aislaremos a los alumnos.



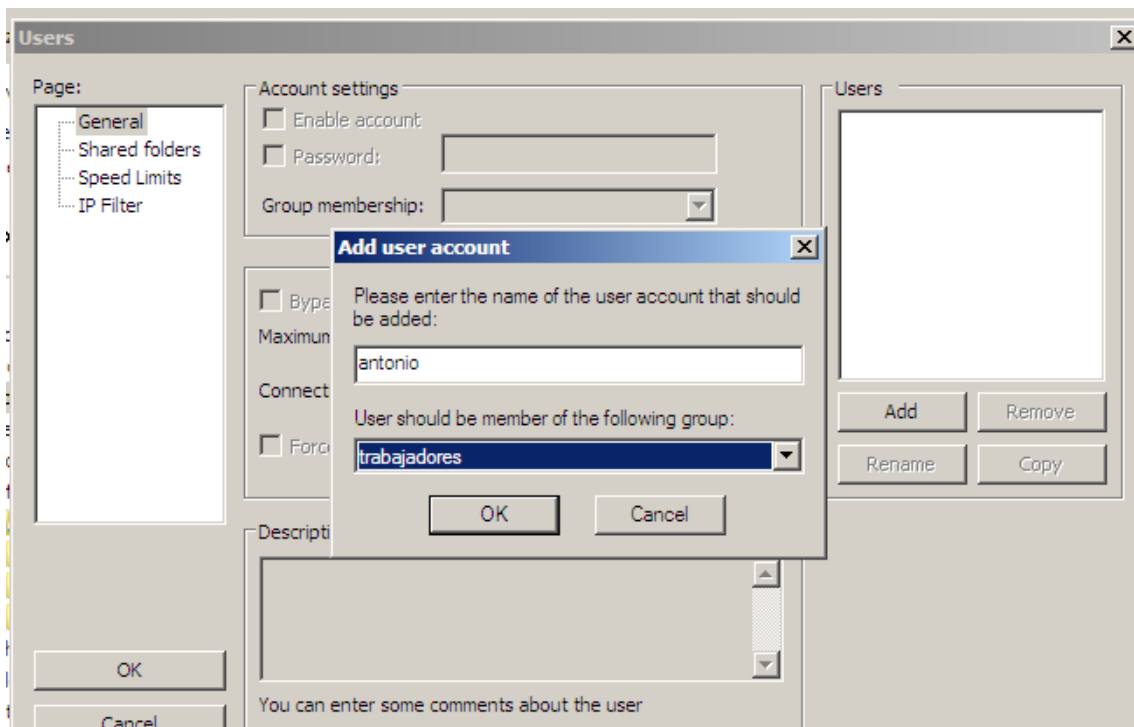
En el menú speed limits indicamos la velocidad de subida para el grupo alumnos.



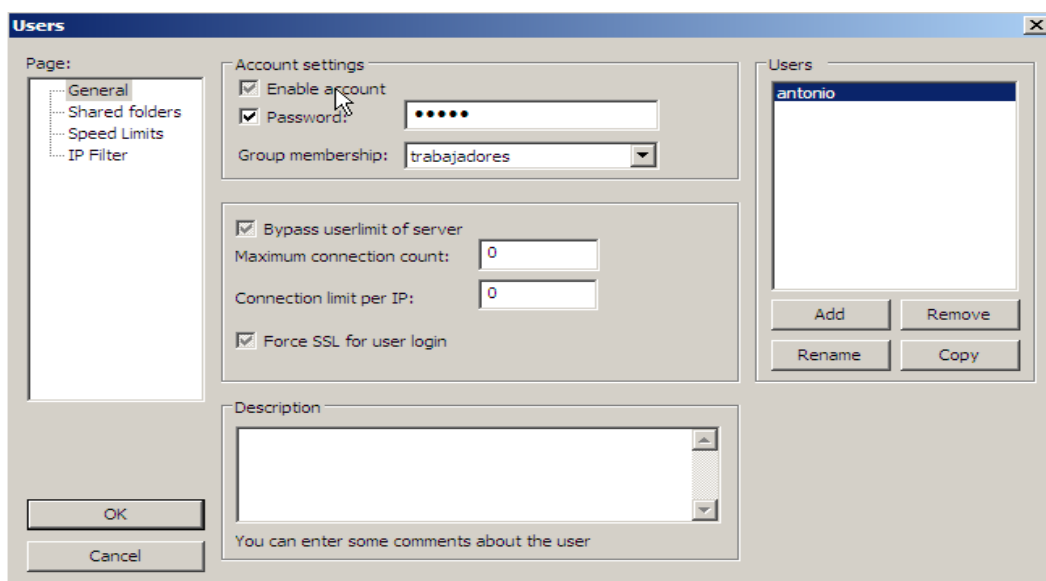
Ahora crearemos a los usuarios, para ello hacemos clic en el menú edit de nuestro servidor y a continuación en users. En la ventana que aparece hacemos clic en add.

Creamos primero los usuarios alumnos, que integramos en el grupo alumnos, de tal forma que adquieren automáticamente la configuración de dicho grupo, y por tanto estarán aislados en el directorio que indicamos a la hora de crear el grupo.

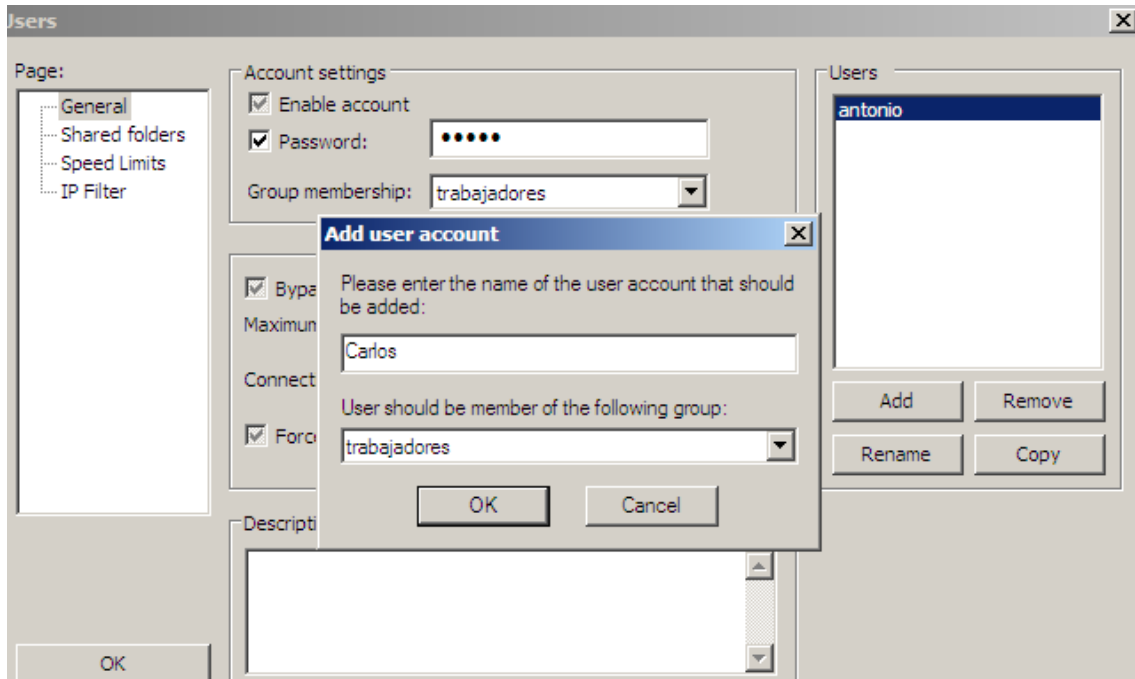
Para crear el usuario hacemos clic en add y a continuación escribimos el nombre del mismo y al grupo al cual va a pertenecer.



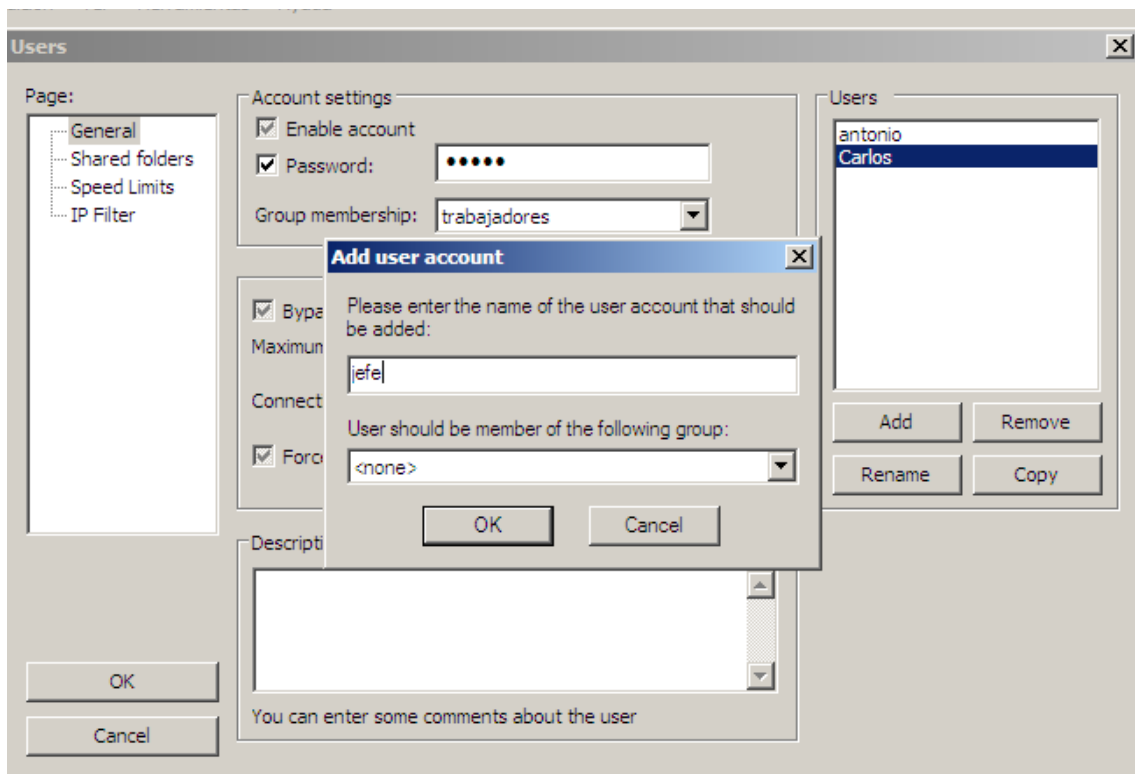
Le indicaremos una contraseña al alumno antonio que será inves.



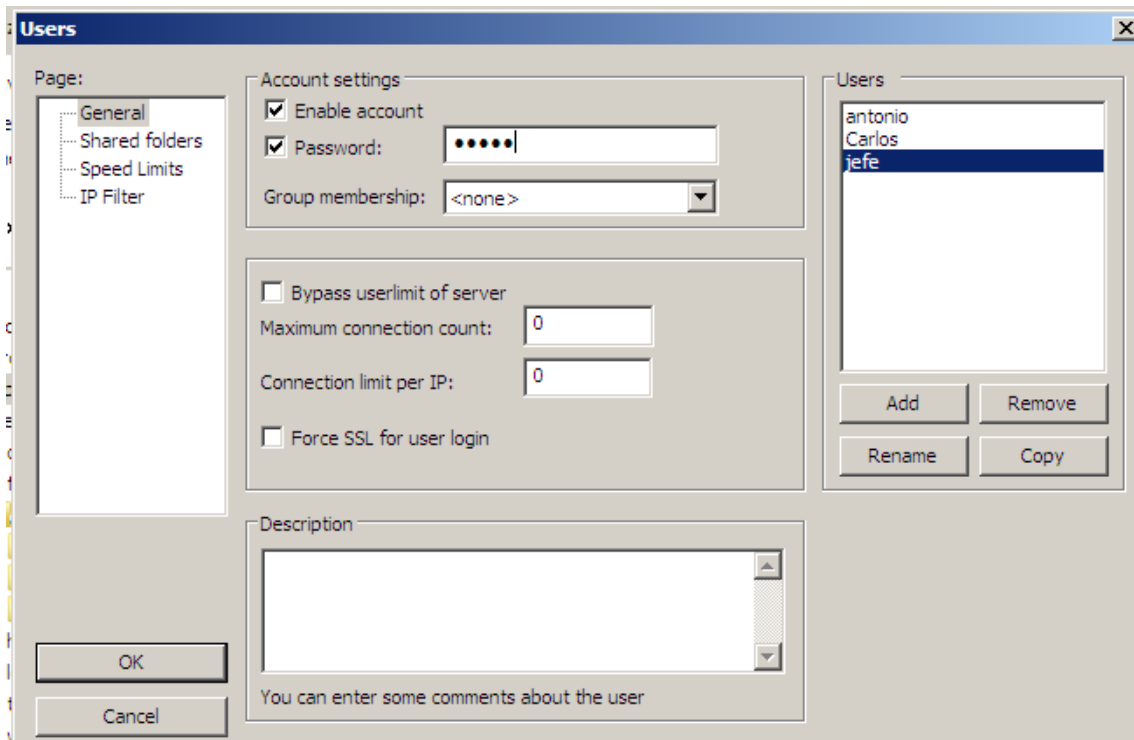
A continuación realizamos la misma tarea con el usuario Carlos, cuya contraseña también será inves.



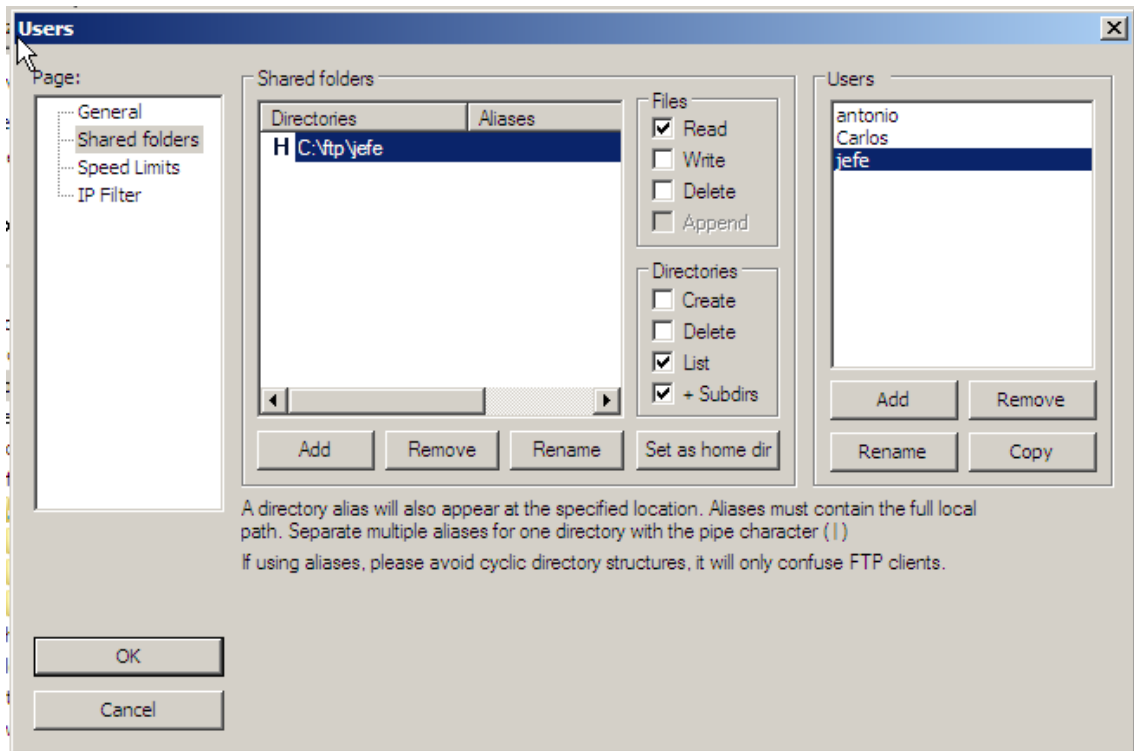
Ahora crearemos el usuario jefe que no pertenecerá a ningún grupo.



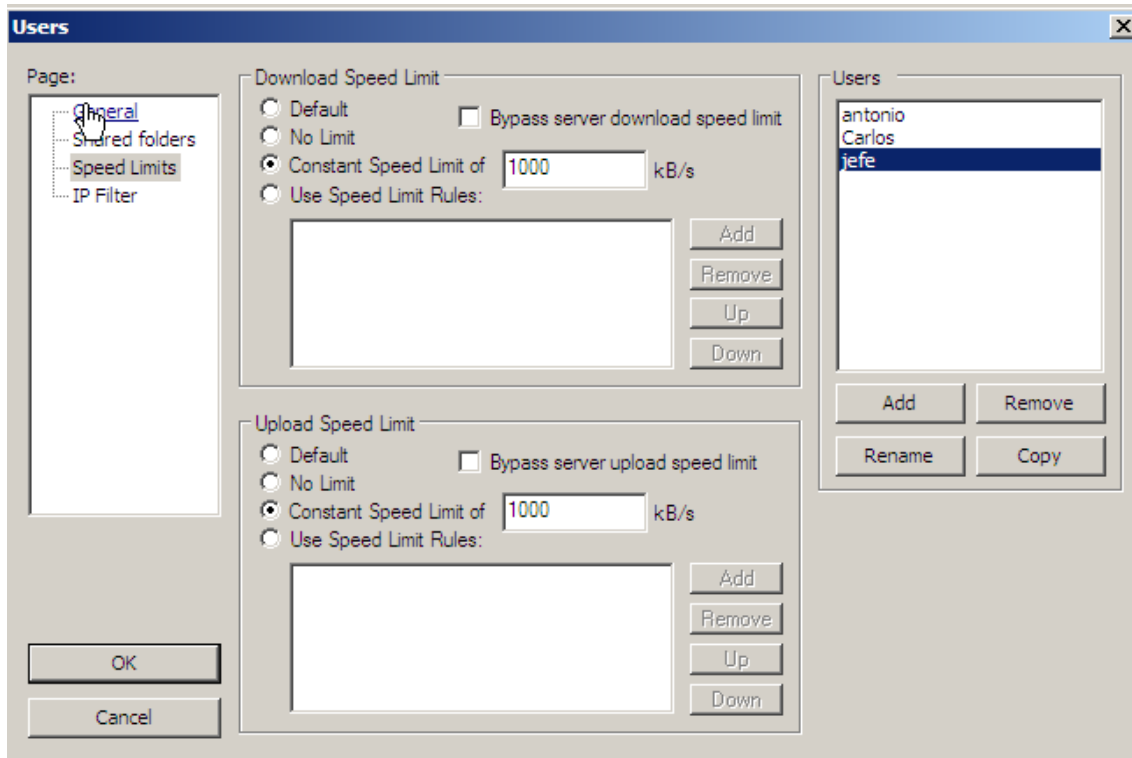
Indicamos una contraseña para el usuario jefe, que también será inves.



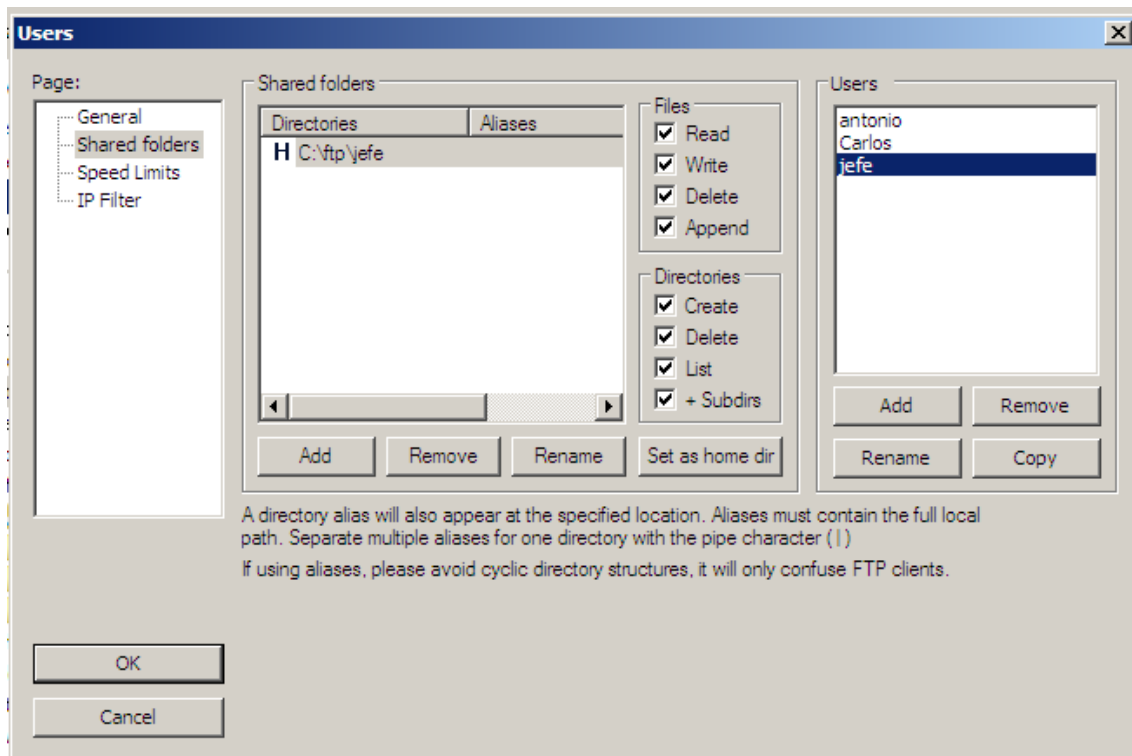
Elegimos el directorio donde estará aislado el usuario jefe.

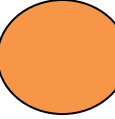


Limitamos la velocidad de subida de dicho usuario a 1 MB/s.

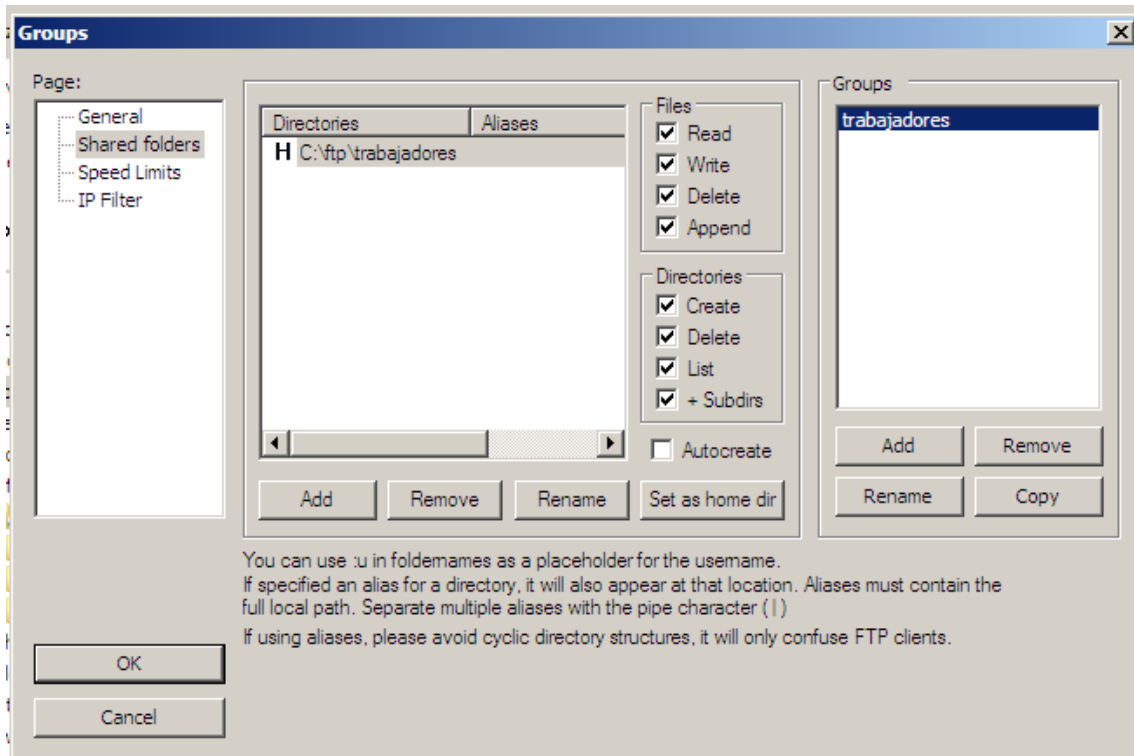


Indicamos los permisos al jefe para su directorio, este tendrá todos los permisos.

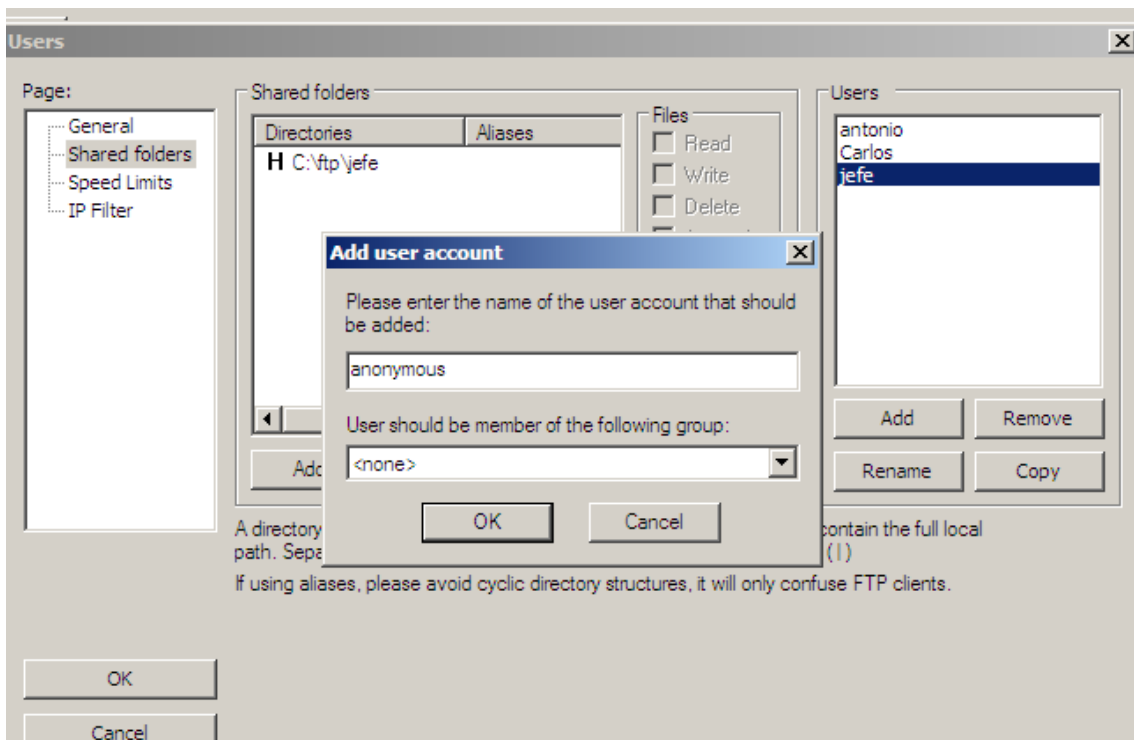


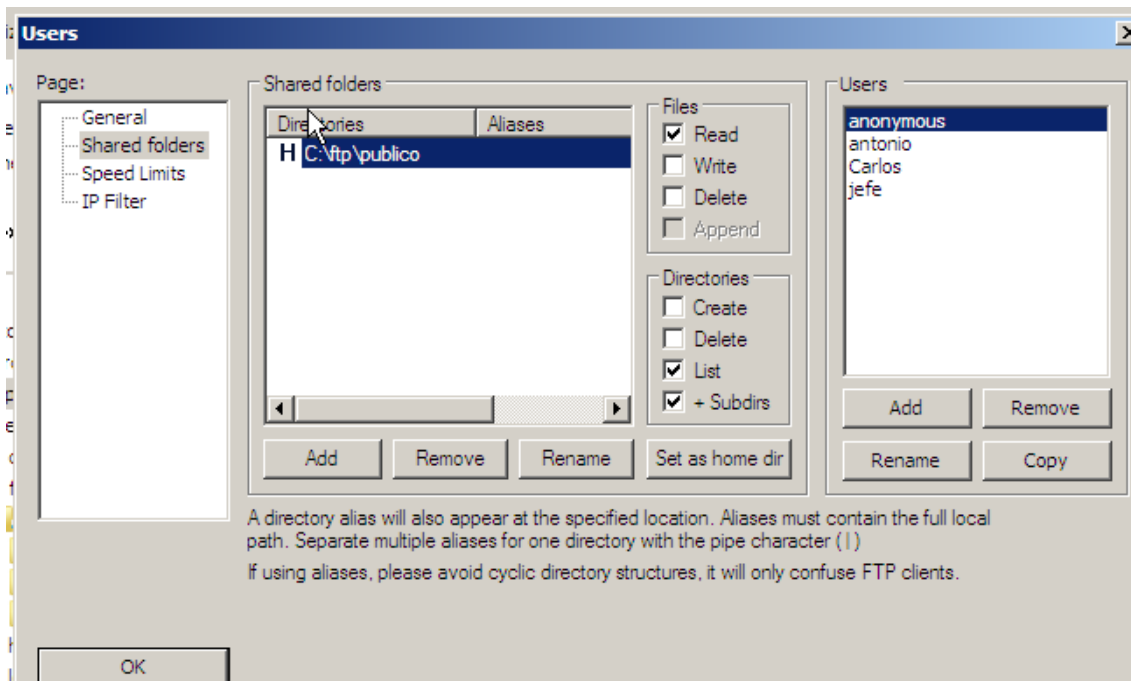
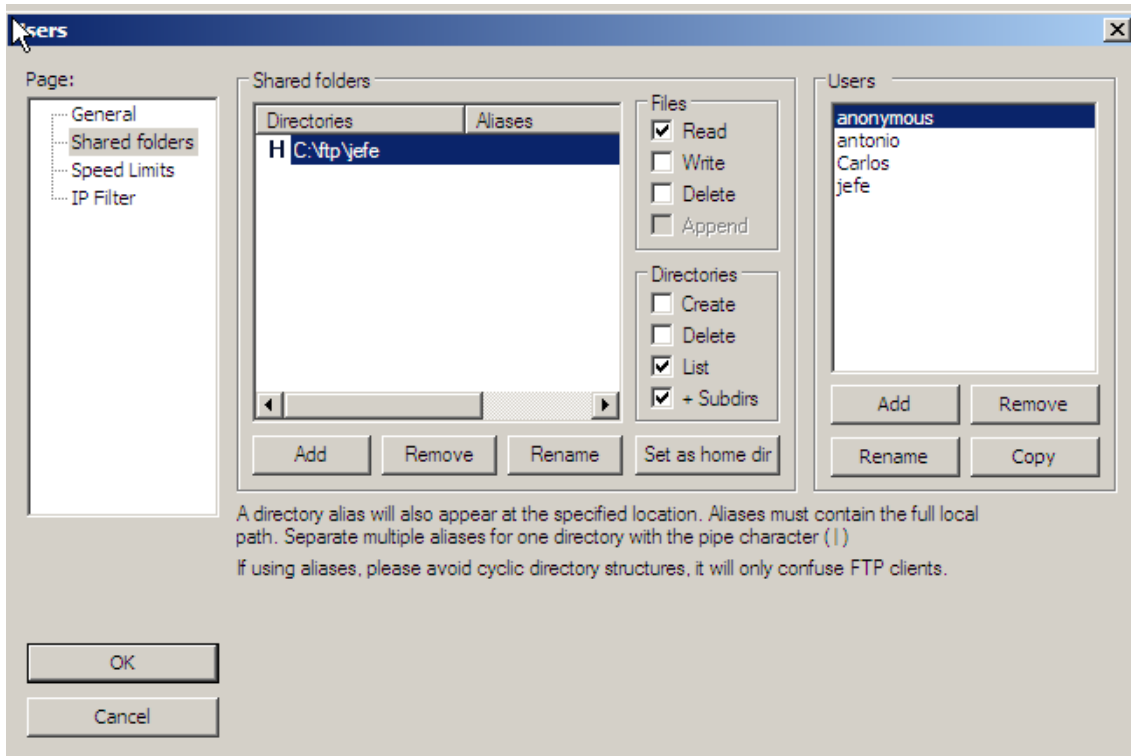


Ahora daremos permisos al grupo trabajadores, del cual heredarán también los usuarios alumnos, estos tendrán permisos de lectura y escritura de ficheros y directorios.

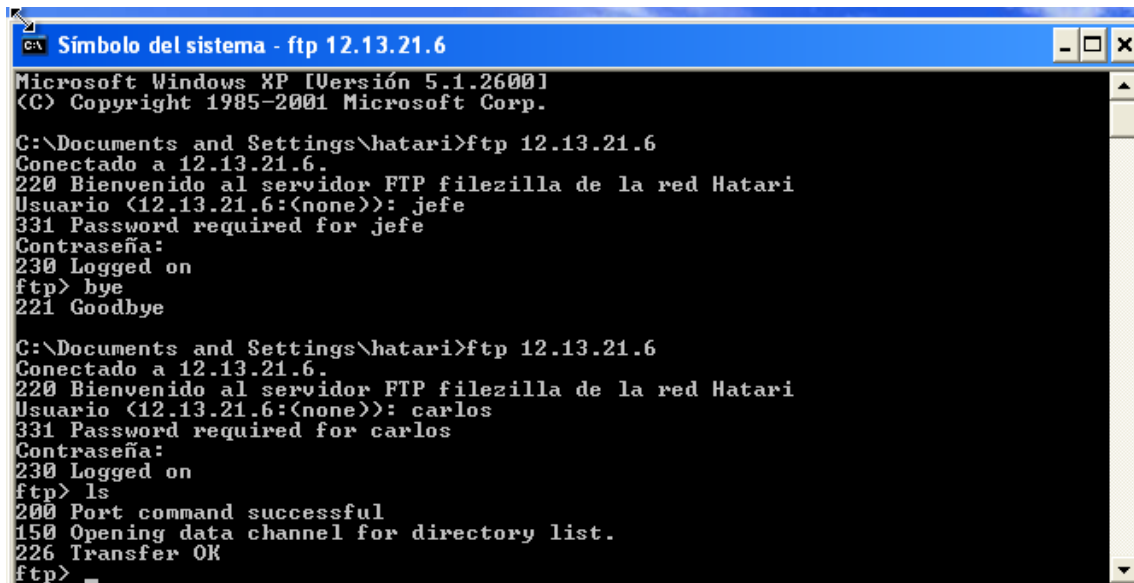


A continuación creamos el usuario anónimo, el cual no pertenecerá a ningún grupo y no tendrá contraseña, además estará aislado en el directorio público y sólo tendrá permisos de lectura sobre el mismo.





A continuación nos dirigimos a un cliente y realizamos una conexión FTP, comprobamos que nos autentificamos con todos los usuarios.



```
Microsoft Windows XP [Versión 5.1.2600]
(C) Copyright 1985-2001 Microsoft Corp.

C:\Documents and Settings\hatari>ftp 12.13.21.6
Conectado a 12.13.21.6.
220 Bienvenido al servidor FTP filezilla de la red Hatari
Usuario (12.13.21.6:(none)): jefe
331 Password required for jefe
Contraseña:
230 Logged on
ftp> bye
221 Goodbye

C:\Documents and Settings\hatari>ftp 12.13.21.6
Conectado a 12.13.21.6.
220 Bienvenido al servidor FTP filezilla de la red Hatari
Usuario (12.13.21.6:(none)): carlos
331 Password required for carlos
Contraseña:
230 Logged on
ftp> ls
200 Port command successful
150 Opening data channel for directory list.
226 Transfer OK
ftp>
```